

超过雄附肢的 $1/2$ 。

尾肢外肢的端叶缝具 18—22 个活动刺。

体长 为 12—18 mm。卵大而数少，卵径为 $0.69\text{ mm}—0.75\text{ mm} \times 1.10\text{ mm}—1.16\text{ mm}$ 。

体色 体除背侧有分散的色素点外，侧面还有黑色大斑，在头胸甲后缘中部有 1 个圆形黑斑，有些个体在其后腹缘还有 1 个。腹部在第 1 节后下角，第 2 节腹缘的中部和第 3、4、5 腹节的前下角各具一黑圆斑。第 1 节后下角和第 3 节前下角的斑被第 2 节的侧甲覆盖，第 5 节前下角的斑大半为第 4 节侧甲的后下角所盖。在第 2 节中部的前、后缘和第 4、5 腹节侧甲中部后缘各有一斑。第 3 节后缘由中部到背侧具 1 长卵圆形的黑斑。

模式标本 存于上海水产大学。

观察标本 1 ♂ (正模)，4 ♂♂、5 ♀♀ (副模)，广西巴马东山优雅，1978. V. 22。

习性 单独一个种生活在溪流的尽端，高山顶边常年滴水的小水池中，池水浅，不到 1 m 大小，水清澈，虾生活于池边的碎石下，数多。5 月间雌虾都已抱卵。

地理分布 广西 (巴马)。

(110) 短刺米虾 *Caridina brevispina* Liang et Yan, 1986 (图 147)

Caridina brevispina Liang et Yan, 1986: 203, fig. 5; Li, 1997: 456.

额角 (图 147a) 短，基部稍隆起，末端向下低，通常约伸至眼的末缘到第 1 触角柄第 1 节的末端；上、下缘均无齿，极少数个体额角特别狭长，可伸至第 2 节的末端，在上缘的中部具 1—2 个小齿。头胸甲之前侧角圆，无颊刺。

尾节 (图 147b) 背面具 5—6 对活动刺。后端圆，背侧中央具一尖突。侧刺细长，为外后刺长的 4—5 倍。间刺 3—4 对，大小相似，稍短于侧刺。肛前脊末端为一圆突，具刚毛，无刺。

柄刺 (图 147c) 稍超出眼末，约为第 1 触角柄第 1 节的 0.75 倍，第 1 节为第 2 节的 1.7—1.8 倍，第 3 节约为第 2 节的 1.1 倍。第 2 触角 (图 147d) 鳞片长约为宽的 3 倍。第 1 颚足 (图 147h) 内肢的外末角具 1 三角形的突起。第 3 颚足 (图 147i) 末节约 $1/3$ 超出第 1 触角柄第 3 节的末端；末节长于末 2 节或末 3 节，末 2 节短于末 3 节，末节末端的腹缘具 6—7 枚短刺。

第 1 步足 (图 147j) 短而粗，稍超出第 1 触角柄第 1 节的末端；座节长，约为长节的 $1/2$ ，长节稍短于腕节，近等于掌部，腕节末端深深的凹陷，长为宽的 1.3—1.5 倍，指节的长度有变化，有短于掌部，也有长于掌部的，为掌部的 0.7—1.4 倍，变化颇大，螯长为宽的 1.8—2.1 倍。第 2 步足 (图 147k) 较细长，稍超出第 1 触角柄第 3 节的末

端，约伸至鳞片的末端；座节约为长节的1/3，长节稍长于腕节，腕节末端亦稍凹陷，

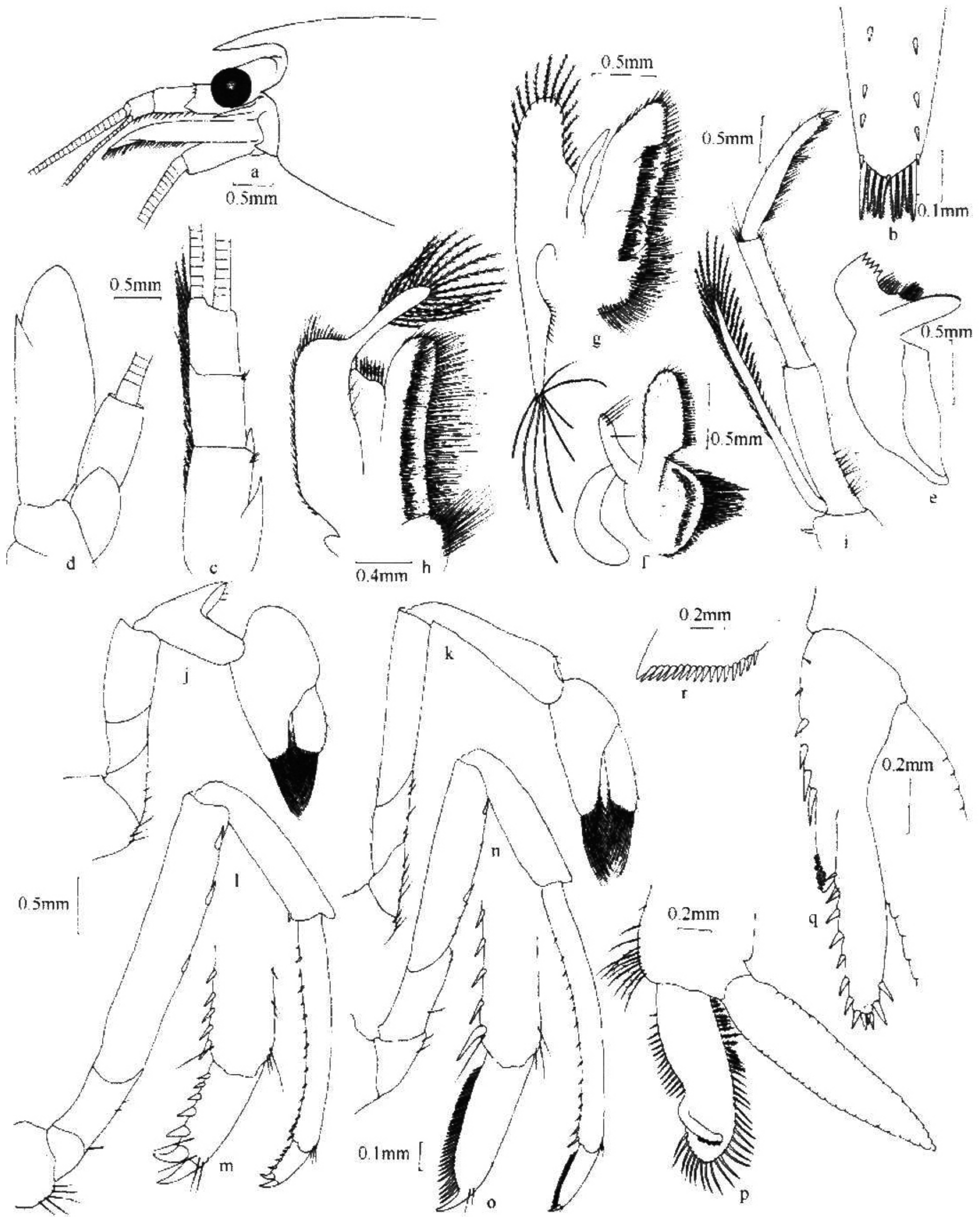


图 147 短刺米虾 *Caridina brevispina* Liang et Yan

a. 头胸部前端，侧面观；b. 尾节末端，背面观；c. 第1触角；d. 第2触角；e. 右大颚；f. 第1小颚；g. 第2小颚；h. 第1颚足；i. 第3颚足；j. 第1步足；k. 第2步足；l. 第3步足；m. 指节放大；n. 第5步足；o. 指节放大；p. 雄性第1腹肢内肢；q. 第2腹肢雄附肢；r. 尾肢齿。

长为末端宽的 3.9—4.5 倍，指节为掌部的 1.4—1.7 倍，螯长为宽的 2.2—2.5 倍。第 3 步足（图 147l）掌节超出第 1 触角柄第 3 节的末端；座节约为长节的 1/4，长节约为腕节的 1.6 倍，腹缘具 3 刺，腕节约为掌节的 0.8 倍，腹末角具 1 小刺，长为末端宽的 8.5—10.2 倍，为指节的 3.2—3.8 倍，指节（图 147m）长为宽的 3.4—4.1 倍，腹缘具 6—7 刺。第 5 步足（图 147n）约伸至第 1 触角柄第 2 节的末端；座节约为长节的 1/3，长节约为腕节的 1.3 倍，腹缘具 2 刺，腕节约为掌节的 0.6 倍，掌节长为末端宽的 9.5—12.6 倍，为指节的 3.3—3.5 倍，指节（图 147o）长为宽的 3.8—4.7 倍，腹缘具 33—45 个疏状刺。

雄性第 1 腹肢内肢（图 147p）呈叶片状，顶端圆，中部的内、外缘均稍膨凸，内缘末端约 1/3 处具一明显的凹陷；内附肢在凹陷的下缘伸出，长而向外弯曲，弯叠在内肢的后面，其末端伸向外侧，内末角具数个小钩。在内肢的内缘基部一段不具刺，中部具一系列小刺，一直分布到内附肢的基部，在内附肢前方至末端具较长的刺；外侧缘基半为较细的刚毛，末半和末端为短的活动刺，以末端的较为粗长。第 2 腹肢雄附肢（图 147q）呈棍棒状，中部稍膨大，长约为宽的 4 倍，在内侧和末端具短刺；内附肢粗壮，在基部内侧具几个粗大的刺，内末缘具许多排列不规则的小钩。

尾肢外肢的端叶缝（图 147r）具 14—17 个活动刺。

体长 为 19—23 mm。卵径为 0.83 mm—0.92 mm × 1.17 mm—1.34 mm。

模式标本 存于上海水产大学。

观察标本 1 ♂（正模），3 ♂♂、3 ♀♀（副模），贵州铜仁，1984. VI. 5。

体色 体全身呈黑色，或为深黑色的花斑布满全身，个别略带橙红色。卵深绿色。

习性 生活于由山中流出的江边小石洞水潭中，潭内生有水草，虾大量集中在洞口，或离洞口不超出 1 m 处。水质清澈，虾多集中于水草丛中，或爬攀于石上，由于长期没有人捕捞，也无肉食性鱼类的捕食，所以大量繁殖，数量很多。

地理分布 贵州（铜仁）。

(111) 海南米虾 *Caridina hainanensis* Liang et Yan, 1983 (图 148)

Caridina hainanensis Liang et Yan, 1983: 211, fig. 1.

体小型，头胸甲稍长于额角，约为额角长的 1.3 倍。额角（图 148a）呈匕首状，短，侧面观窄而尖，上缘微微隆起，稍呈弧形，平直前伸，约伸至第 1 触角柄第 2 节的中部到末端；上缘具 12—16 齿，基部有 3—4 齿位于眼眶后缘的头胸甲上；下缘为 0—2 齿。头胸甲的前侧角钝圆，不具颊刺。

尾节（图 148b）背面具 4—5 对活动刺，后端圆，背侧中央无一端刺突，末缘具 4 对后刺。侧刺大于间刺，约为外后刺长的 3—4 倍。间刺 3 对，以外侧者最为长大，中央的最小，常为 1 个，但也有成对的。肛前脊末端具 1 发达的尖刺。